

Kurzanleitung Fahrdrachtmessgerät FM4-LO

Messungen vorbereiten

- Optionale zweiteilige Messschiene zusammenstecken und Arretierhebel (1, Abb. 1) auf beiden Seiten festspannen.
- Bei optionaler Universalmessschiene ggf. Feststellschrauben (1, Abb. 2) mit Innensechskantschlüssel auf beiden Seiten der Messschiene lösen, die Beine auf die entsprechende Gleisspurweite einstellen und Feststellschrauben auf beiden Seiten der Messschiene anziehen.

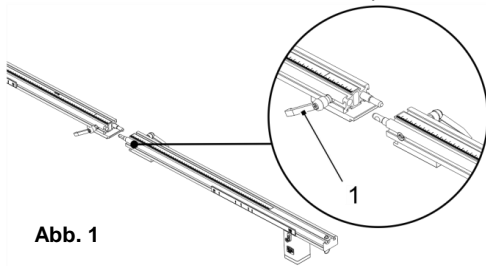


Abb. 1

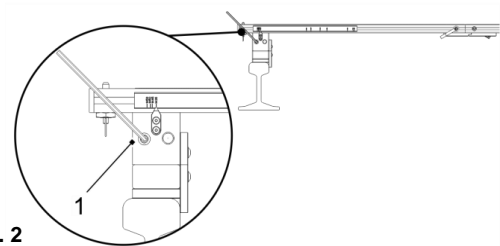


Abb. 2

- Messschiene (1, Abb. 8) rechtwinklig über das Gleis mit dem isolierten Anschlag an eine Gleisschiene anlegen.
- FüÙe des FM4-LO in die Führungsnuten der Messschiene einpassen (1, Abb. 3). Dabei Arretierbolzen (2, Abb. 3) nach unten ziehen.



Hartes Anschlagen des Messgerätes an die Arretierbolzen vermeiden.

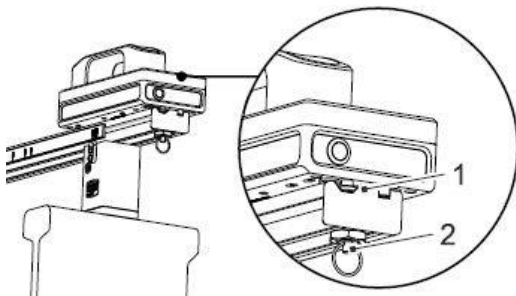


Abb. 3

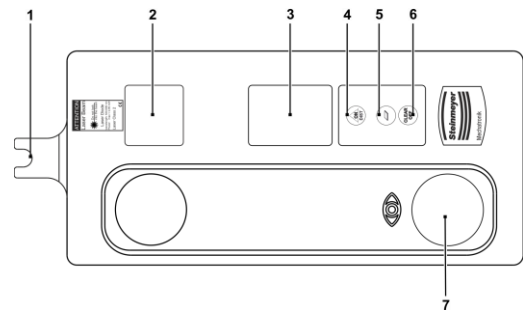


Abb. 4

Messung der Fahrdrachthöhe über Schienenoberkante (SOK)

- FM4-LO auf der Messschiene verschieben bis der anvisierte Fahrdracht im Fadenkreuz unter der Einblicköffnung (7, Abb. 4) erscheint.
- Die ON-/DIST-Taste (4, Abb. 4) einmal drücken. Der Laserstrahl tritt vertikal durch die Scheibe (2, Abb. 4) aus.
- Der Laserpunkt ist normalerweise auf dem Fahrdracht und im Fadenkreuz unter der Einblicköffnung sichtbar.
- Eine Lasersichtbrille erhöht die Sichtbarkeit des roten Laserpunktes.



Abb. 4)

sichtbar.



Sicherheitshinweise zur Laserstrahlung beachten.

- Die ON-/DIST-Taste einmal drücken. Der Messwert erscheint im Display (3, Abb. 4).
- Um alternativ die Dauermessfunktion einzuschalten, die ON-/DIST-Taste ca. 2 Sekunden drücken.
- Nochmaliges Drücken der ON-/DIST-Taste beendet die Dauermessung und der letzte Messwert erscheint im Display.



Die Einstellung der Maßeinheit (m, ft, in) kann geändert werden. Dazu Maßeinheiten-Taste 2 Sekunden drücken (5, Abb. 4).

Messung der Fahrdrachtseitenlage bezogen auf die Gleismittelsenkrechte

- Die Fahrdrachtseitenlage unmittelbar nach der Fahrdrachthöhe in unveränderter Position des FM4-LO messen oder dieses erneut positionieren.
- FM4-LO auf der Messschiene verschieben bis der anvisierte Fahrdracht im Fadenkreuz unter der Einblicköffnung (7, Abb. 4) erscheint.
- Die ON-/DIST-Taste (4, Abb. 4) einmal drücken. Der Laserstrahl tritt vertikal durch die Scheibe (2, Abb. 4) aus.
- Der Laserpunkt ist normalerweise auf dem Fahrdracht und im Fadenkreuz unter der Einblicköffnung sichtbar.
- Fahrdrachtseitenlage auf der Messschienskala an der Messmarke (1, Abb. 4) ablesen.



Falls erforderlich Gegenprüfung auf Umschlag durchführen. Dazu Fahrdrachtmessgerät und Messschiene um 180° auf dem Gleis gedreht ausrichten und Messung erneut durchführen. Die gemessene Abweichung sollte +/- 5 mm nicht überschreiten.

Optionale Abstandsmessung zur Mastvorderkante (MVK-Maß) bezogen auf die Gleismitte

- Den Spiegelaufsatz (1, Abb. 5) auf die zwei herausstehenden Stifte an der Oberseite des FM4-LO aufsetzen und am Rändelknopf festziehen.
- FM4-LO auf der Messschiene bis an die MVK-Markierung (MVK-FM4-LO) verschieben (Abb. 6).
- Die ON-/DIST-Taste (4, Abb. 4) einmal drücken. Der Laserstrahl tritt über den Spiegelaufsatz umgelenkt, horizontal aus.
- Laserpunkt am Mast fixieren.
- Die ON-/DIST-Taste einmal drücken. Der Messwert erscheint im Display (3, Abb. 4).

Kurzanleitung Fahrdrabtmessgerät FM4-LO

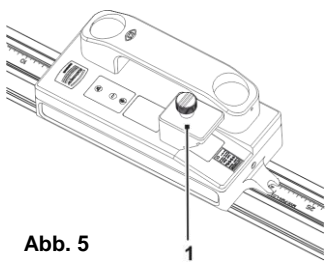


Abb. 5

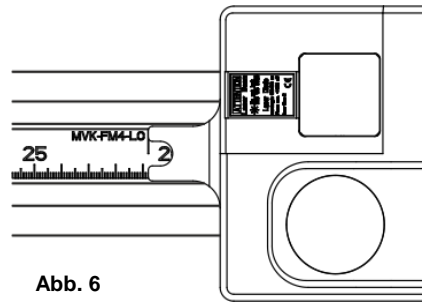


Abb. 6

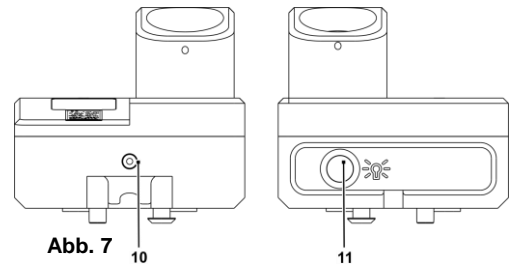


Abb. 7

Stromversorgung / Batteriewechsel

i Das integrierte Lasermodul, die gelbe LED (10, Abb. 7) für die Skaleneinblendung der Messschiene und die grüne LED für die Fadenkreuzbeleuchtung der Optik werden von zwei Batterien der Größe AAA 1,5 V oder wiederaufladbaren Akkus 1,2 V versorgt.

- Mit dem Taster (11, Abb. 7) werden beide LED-Lampen parallel für die Zeit des Tastendrucks eingeschaltet.
- Notwendiger Batteriewechsel oder notwendiges Aufladen der Akkus wird durch blinkendes Batteriesymbol im Display angezeigt.
- Für das Wechseln der Batterien bzw. Akkus die zwei unverlierbaren Schrauben mit beiliegendem Sechskantschlüssel (SW2) des Batteriefachdeckels lösen. Batterien bzw. Akkus austauschen. Batteriefachdeckel wieder befestigen.
- CLEAR- / OFF-Taste (6, Abb. 4) 2 Sekunden drücken, um das FM4-LO auszuschalten.

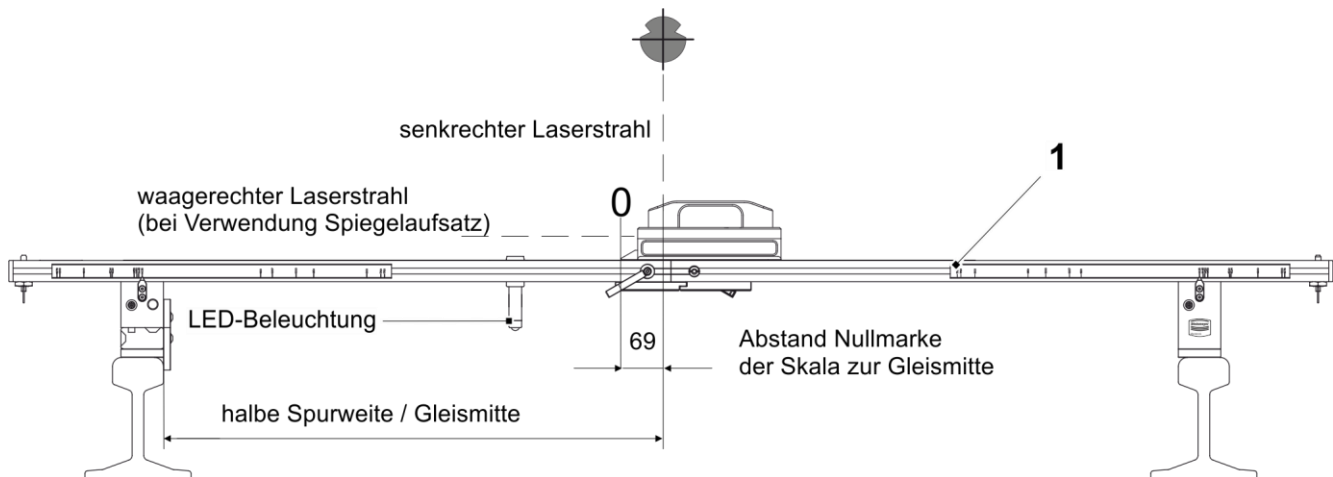


Abb. 8

Hinweise

- Laserstrahlung:** Das FM4-LO hat Laserklasse 2. Nicht in den Laserstrahl blicken (Warnhinweisschild auf dem FM4-LO).
- Benutzungshinweise:** FM4-LO sauber und trocken halten. Besonders Glasscheiben sauber halten. Abstürze und mechanische Beschädigungen vermeiden. FM4-LO vor Gebrauch akklimatisieren und große Temperaturunterschiede vermeiden.
- Betreiberverantwortung:** Der Betreiber ist verantwortlich für die bestimmungsgemäße Verwendung und Betriebssicherheit der Ausrüstung, für die Einhaltung der geltenden Sicherheits-, Unfallverhütungs- und Umweltschutzvorschriften sowie Arbeitsschutzbestimmungen.
- Kontrollmessungen:** Regelmäßige Kontroll- und Referenzmessungen zur Feststellung der Toleranzen durchführen. Für die Feststellung der Toleranz für die Fahrdrabseitenlage, FM4-LO mit Messschiene um 180° auf dem Gleis gedreht ausrichten und Messung erneut durchführen.
- Störungsmeldungen:** Störungen werden mit dem Informationssymbol (i) und einem Fehlercode im Display angezeigt.
- Reparatur:** Reparaturen und Überprüfungen werden durch technisches Personal beim Hersteller durchgeführt.
- Prüfintervall:** Das Prüfintervall beträgt 2 Jahre. Prüfprotokoll und Prüfplakette auf der Unterseite des FM4-LO beachten.
- Weitere Informationen:** Zusätzliche Informationen in der Betriebsanleitung des FM4-LO beachten. Weitere Dokumente auf Anfrage erhältlich.